

EPDS



EXPAND 40T


Altavoz portátil Bluetooth® para Microsoft® Teams

Guía del usuario

Índice de contenidos

Contenido de la caja.....	2
Visión general del producto.....	3
Visión general del altavoz portátil.....	3
Visión general de la llave BT-D 800 USB-C.....	5
Configuración del altavoz portátil.....	6
A: Conectar mediante cable USB.....	6
Visión general: Emparejar el altavoz portátil con dispositivos Bluetooth® inalámbricos.....	7
B: Emparejar el altavoz portátil y un dispositivo móvil a través de NFC™.....	8
C: Emparejar el altavoz portátil y un dispositivo móvil a través de Bluetooth®.....	9
D: Conectar la llave Bluetooth® a un ordenador y emparejar el altavoz portátil.....	10
Instalación del software EPOS.....	11
Utilización del altavoz portátil.....	12
Encender/apagar el altavoz portátil.....	12
Conectar dispositivos Bluetooth®.....	12
Desconectar el dispositivo Bluetooth®.....	13
Borrar la lista de emparejamientos del altavoz portátil.....	13
Borrar la lista de emparejamientos de la llave.....	14
Rango de transmisión del Bluetooth®.....	14
Ajustar el volumen.....	15
Ajuste del volumen del micrófono del altavoz portátil para softphones.....	15
Silenciar el micrófono.....	15
Realizar llamadas usando el altavoz portátil.....	16
Realizar una llamada.....	16
Aceptar/rechazar/terminar una llamada.....	16
Volver a marcar.....	17
Usando el asistente de voz/marcador por voz.....	17
Administrar múltiples llamadas.....	18
Combinar llamadas - Conferencia.....	20
Uso del altavoz con Microsoft® Teams y Cortana.....	21
Invocar a Microsoft® Teams y revisar las notificaciones.....	21
Activar y usar Microsoft® Cortana.....	21
Funciones adicionales.....	22
Cambiar entre el modo Bluetooth® personal y compartido.....	22
Activación tras modo en espera.....	22
Escuchar música usando el altavoz portátil - Reproducción de audio.....	23
Recuperar el estado de la batería.....	23
Cargar el altavoz portátil.....	24
Activar/desactivar comandos de voz.....	24
Mantener y actualizar los productos.....	25
Almacenar y transportar el altavoz portátil.....	25
Limpieza del producto.....	25
Sustituir/extraer la batería recargable del altavoz portátil.....	26
Actualizar el firmware de los productos.....	26
Si surge algún problema.....	27
Restaurar los ajustes predeterminados de fábrica del altavoz portátil.....	28
Especificaciones.....	29

Contenido de la caja

	<p>Altavoz portátil Bluetooth® EXPAND 40T con batería recargable integrada</p>
	<p>Bolsa de transporte</p>
	<p>Adaptador USB-C® a USB-A</p>
	<p>Llave Bluetooth® BT-D 800 USB-C</p>
	<p>Guía rápida Guía de seguridad Hoja de conformidad</p>



Para ver las instrucciones de seguridad, consulte la Guía de seguridad.



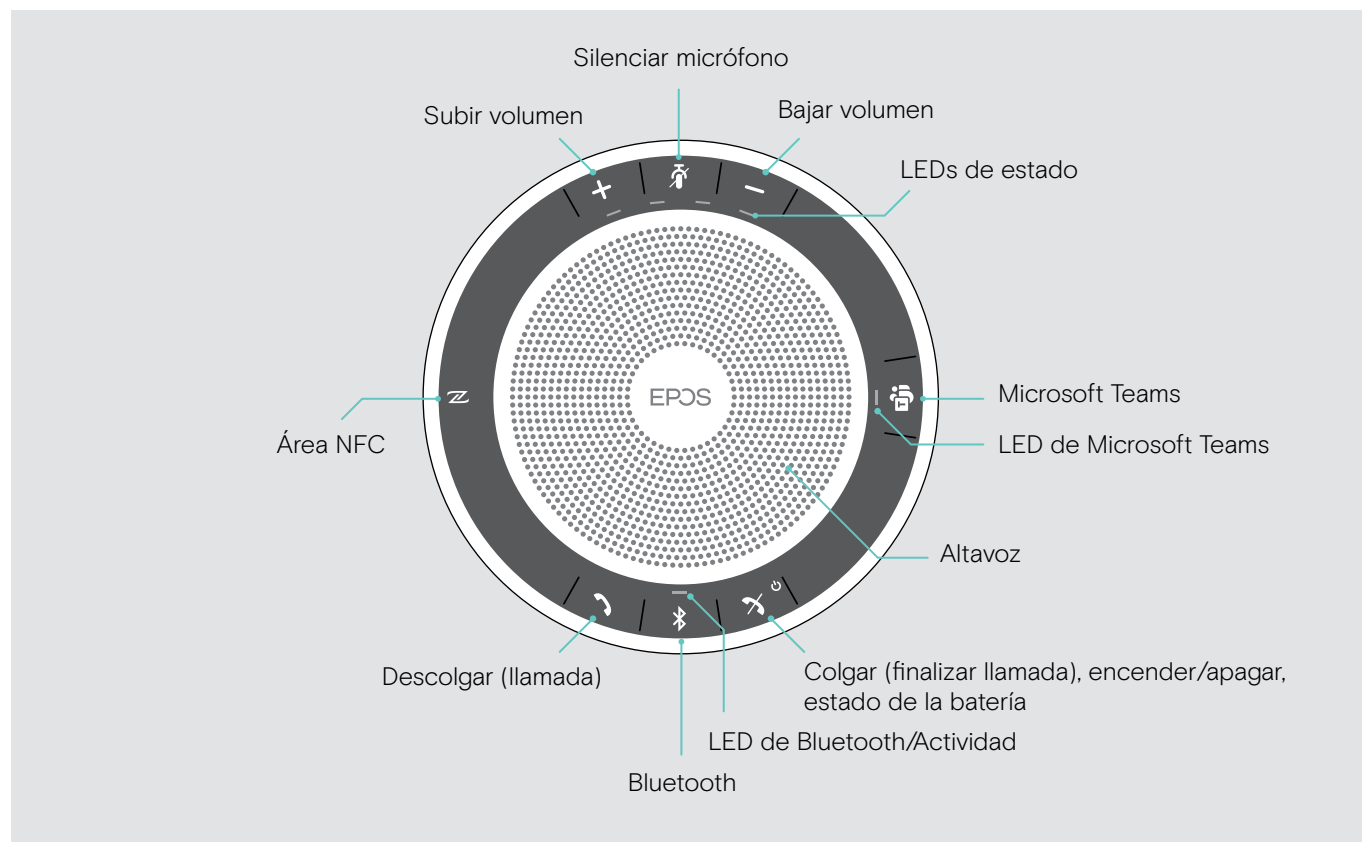
El software gratuito de EPOS EPOS Connect le permite dar un valor añadido a sus productos EPOS.



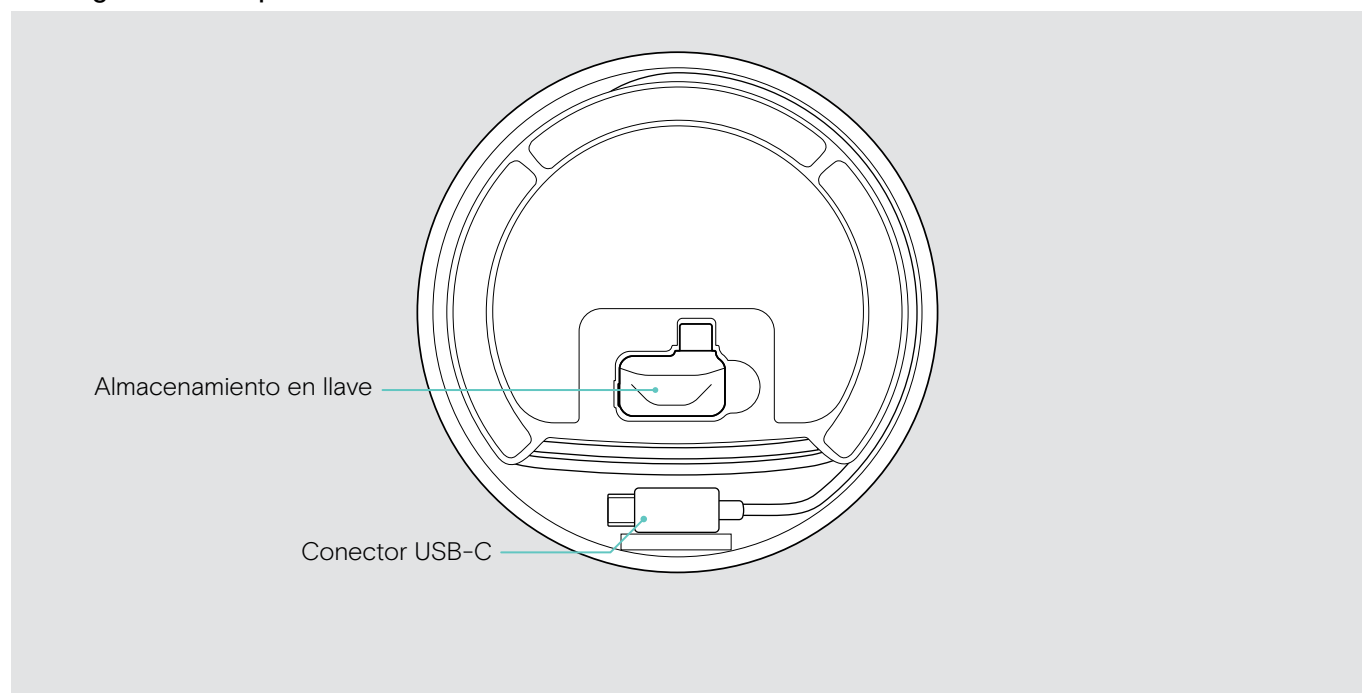
Puede encontrar una lista de accesorios en la página del producto en www.eposaudio.com.

Visión general del producto

Visión general del altavoz portátil

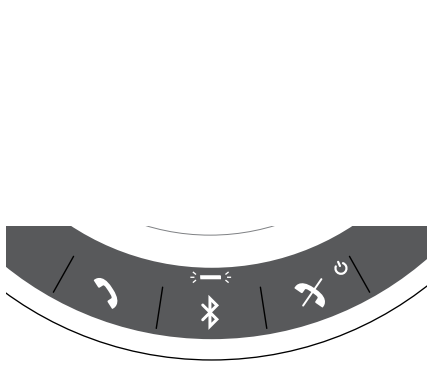


Visión general de la parte inferior



Visión general del LED

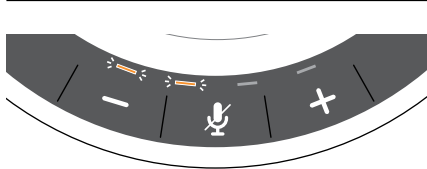
LED de Bluetooth/Actividad



Significado

	Altavoz portátil encendido
3x	Altavoz portátil apagándose
	Altavoz portátil apagado
	Llamada entrante
	Llamada activa
	Llamada retenida
	Segunda llamada retenida
	Reproducir audio
	Altavoz portátil en modo de emparejamiento
3x	Dispositivo Bluetooth conectado
	Buscando dispositivos Bluetooth emparejados

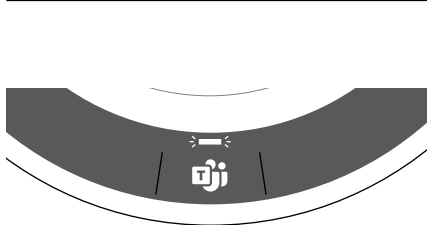
LEDs de estado



Significado

	Micrófono silenciado
	Estado de la batería; indicación de ocho pasos
	Nivel de batería bajo
	Nivel del volumen; indicación de ocho pasos

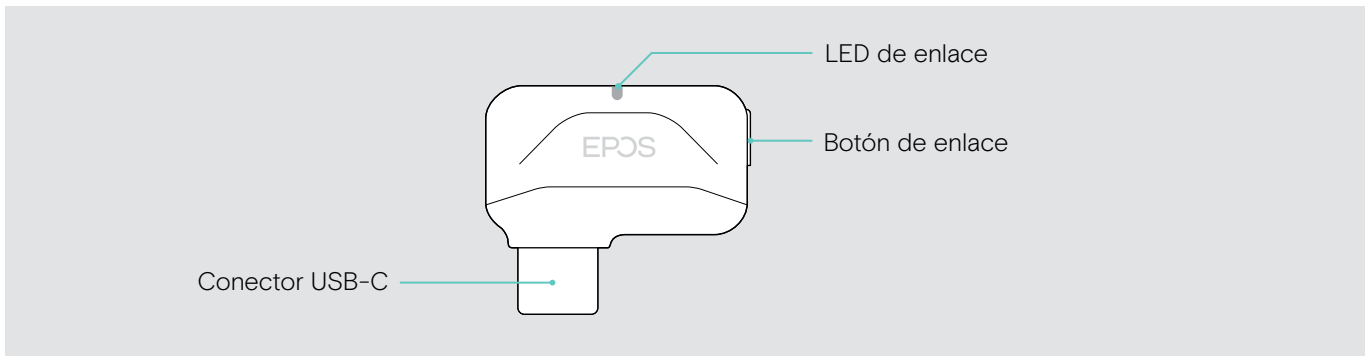
LED de Microsoft Teams



Significado

	<ul style="list-style-type: none"> • Modo de conexión de Microsoft Teams • Notificación de mensaje de voz o reunión en proceso o llamada perdida • Fallo de conexión de Microsoft Teams (el LED parpadea 10 segundos)
	Microsoft Teams disponible
	Cortana se está activando
3x	Microsoft Teams no está disponible

Visión general de la llave BT 800 USB-C

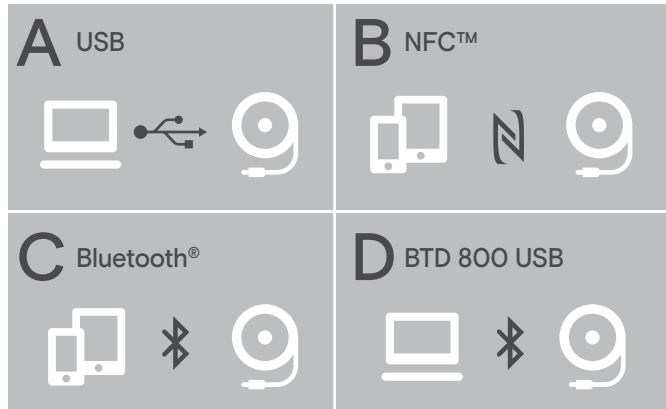


Visión general del LED

LED	Significado
↻ — — — ↻ — — — ↻ — — — ↻ — — —	Llave en modo de emparejamiento: buscando dispositivos Bluetooth que emparejar y conectar
3x ↻ — — —	Emparejamiento realizado con éxito
3x ↻ — — —	Emparejamiento fallido
↻ — — — — — ↻ — — — — —	La llave se intenta conectar al dispositivo Bluetooth
↻ — — —	La llave y el dispositivo Bluetooth están conectados
↻ — — — — — ↻ — — — — —	Llamada entrante
↻ — — —	Llamada en curso/activa
↻ — — —	Reproducir audio
↻ — — — — — ↻ — — — — —	El micrófono del dispositivo Bluetooth conectado está silenciado



Configuración del altavoz portátil



El altavoz portátil puede conectarse a través de:

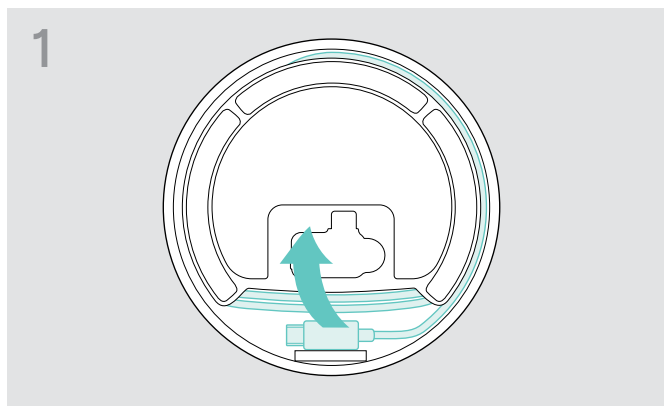
- A: Cable USB
- B: Bluetooth mediante NFC™
- C: Bluetooth®
- D: Bluetooth® mediante la llave EPOS

Conexión automática de Microsoft Teams

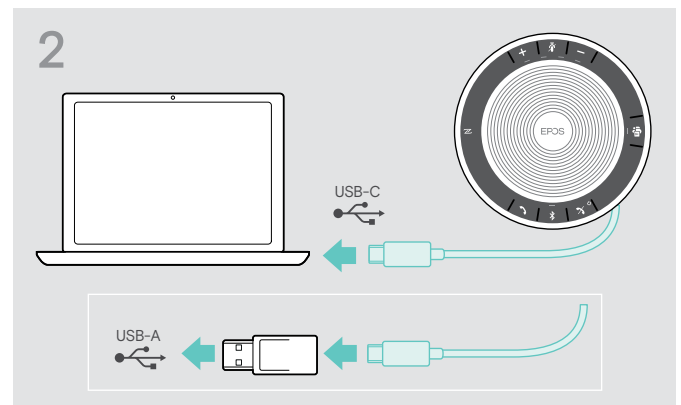


Una vez se ha establecido correctamente la conexión con su dispositivo Bluetooth o USB, el altavoz intenta conectarse con Microsoft Teams. El LED parpadea en blanco hasta que el altavoz y Microsoft Teams están conectados. Después, el altavoz muestra las notificaciones de Microsoft Teams (consulte la página 21) y Cortana está lista para usarse (consulte la página 21).

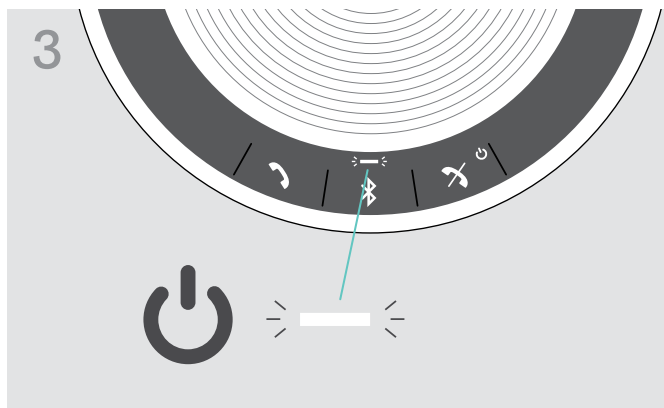
A: Conectar mediante cable USB



- ▶ Suelte el conector USB del soporte y desenrole el cable.



- ▶ Conecte el conector USB directamente a un puerto USB-C o a un puerto USB-A usando el adaptador incluido.



El altavoz portátil se enciende automáticamente. El LED se ilumina en blanco.

i

El altavoz portátil se cargará mientras está conectado (dependiente de dispositivo) - consulte la página 24.

Visión general: Emparejar el altavoz portátil con dispositivos Bluetooth® inalámbricos



PRECAUCIÓN

¡Peligro de avería!

Las ondas de radio transmitidas de los teléfonos móviles pueden afectar el funcionamiento de dispositivos sensibles y no protegidos.

- Realice llamadas con el altavoz portátil solamente en ubicaciones donde se permite la transmisión inalámbrica por Bluetooth.

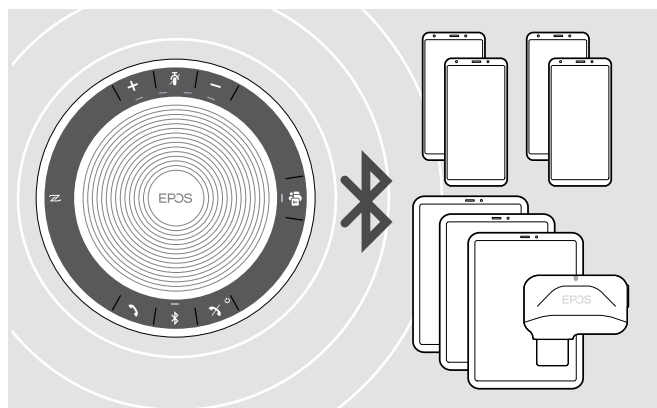
El altavoz portátil cumple con el estándar Bluetooth 5.0. Para poder transmitir datos de forma inalámbrica, tiene que emparejar su altavoz portátil con dispositivos Bluetooth que sean compatibles con el «perfil manos libres» (HFP), «perfil auricular» (HSP) o «perfil de distribución avanzada de audio» (A2DP).

El altavoz portátil puede emparejarse con:

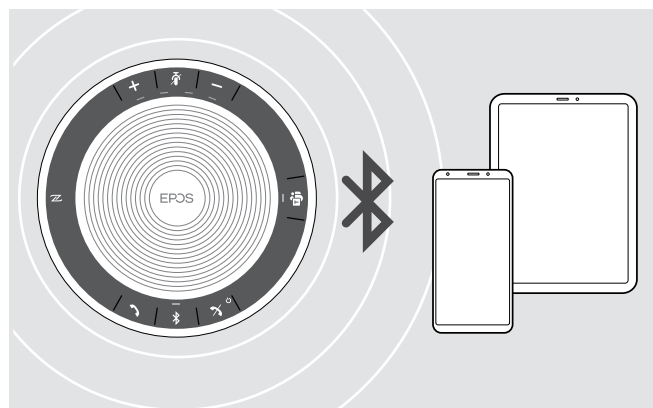
- un dispositivo móvil: a través de NFC™ (B, consulte la página 8) o a través de Bluetooth (C, consulte la página 9) o
- con la llave BT-D 800 USB-C: a través de Bluetooth (D, consulte la página 10).

El altavoz portátil puede configurarse en modo personal o compartido (consulte la página 22). La configuración predeterminada es modo personal. En este modo, la lista de dispositivos emparejados se mantienen para que se vuelvan a conectarse automáticamente.

Funcionalidad predeterminada (modo personal):

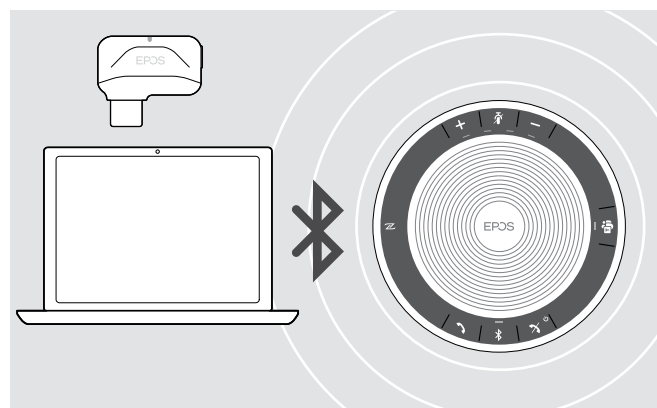


El altavoz portátil puede guardar hasta ocho dispositivos Bluetooth emparejados. Si empareja el altavoz portátil con un noveno dispositivo Bluetooth, el perfil de conexión guardado del último dispositivo usado se sobrescribirá. Si desea restablecer una conexión con este dispositivo, tendrá que emparejar el altavoz portátil de nuevo.



El altavoz portátil puede conectarse de forma inalámbrica a dos dispositivos a la vez.

Solo puede conectar otro dispositivo si desconecta uno de los dispositivos ya conectados.



El altavoz portátil puede usarse de forma inalámbrica con un ordenador.

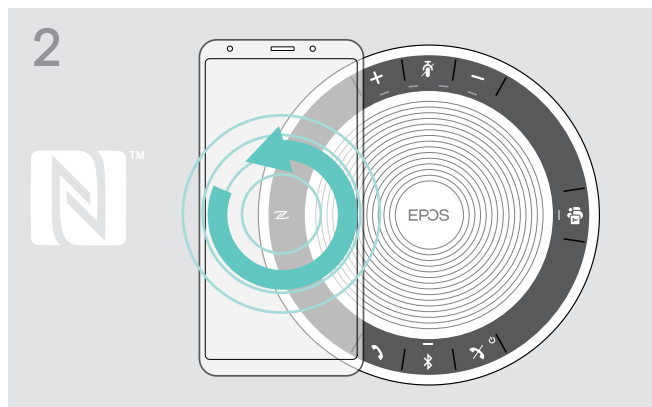
Puede utilizar:

- la funcionalidad Bluetooth integrada en el ordenador, o
- la llave BT-D 800 USB-C.

B: Emparejar el altavoz portátil y un dispositivo móvil a través de NFC™

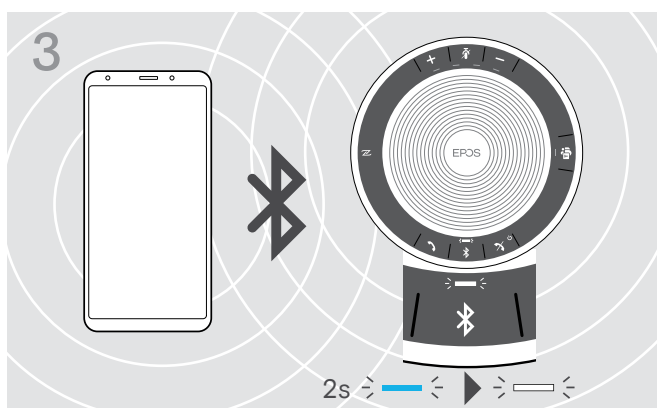


- ▶ Active el Bluetooth y NFC (Near Field Communication) en su dispositivo móvil (consulte el manual de instrucciones de su dispositivo móvil).



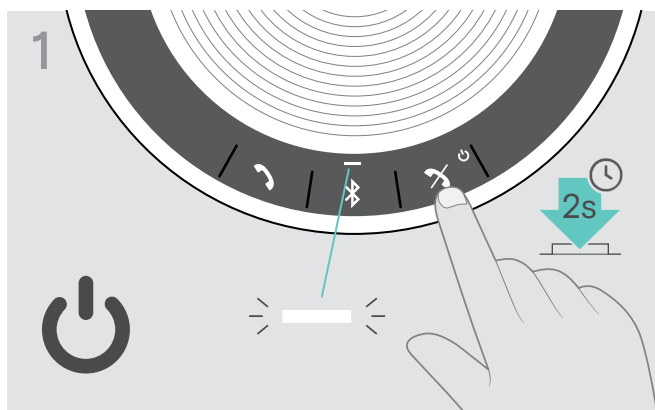
- ▶ Mueva el dispositivo móvil haciendo pequeños círculos directamente sobre el área NFC del altavoz portátil. El altavoz portátil se enciende automáticamente.

Cuando el altavoz se haya emparejado con el dispositivo móvil, el LED se iluminará brevemente en azul y después se pondrá en blanco.

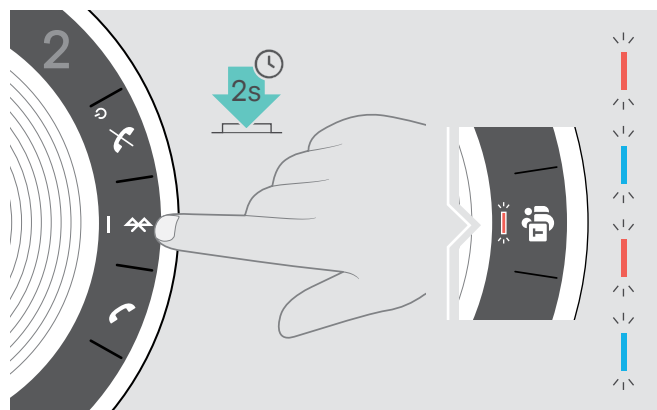


Si es necesario: Confirme el altavoz portátil en su dispositivo.

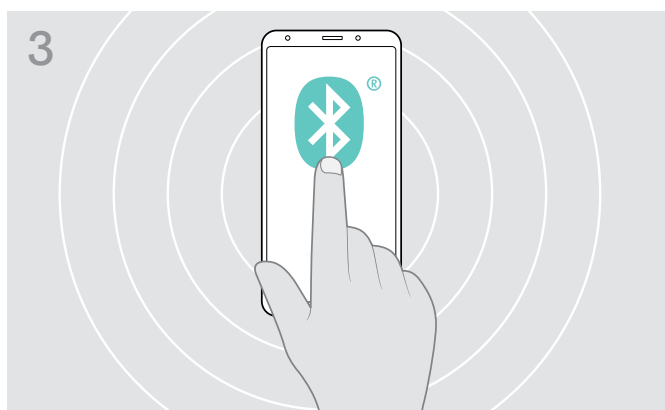
C: Emparejar el altavoz portátil y un dispositivo móvil a través de Bluetooth®



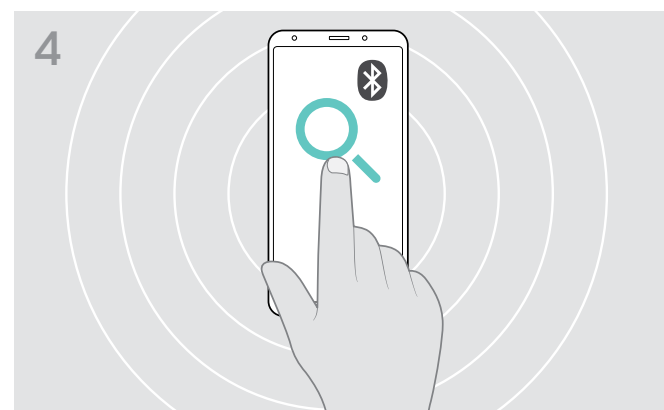
- ▶ Mantenga pulsado el botón encender/apagar para encender el altavoz portátil. El LED se ilumina en blanco.



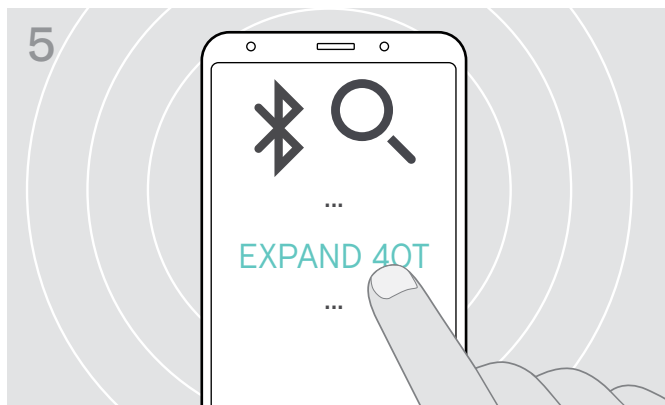
- ▶ Mantenga pulsado el botón Bluetooth hasta que el LED parpadee en azul y rojo. El altavoz portátil está en modo de emparejamiento.



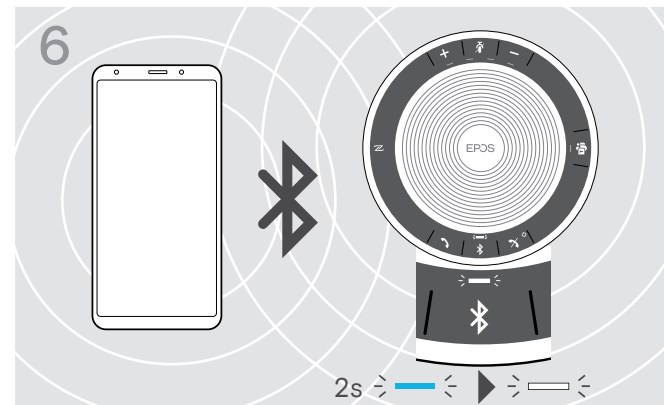
- ▶ Habilite la visibilidad Bluetooth en su dispositivo móvil (consulte el manual de instrucciones de su dispositivo móvil).



- ▶ Inicie la búsqueda de dispositivos Bluetooth. Se mostrarán todos los dispositivos disponibles cerca del dispositivo móvil.

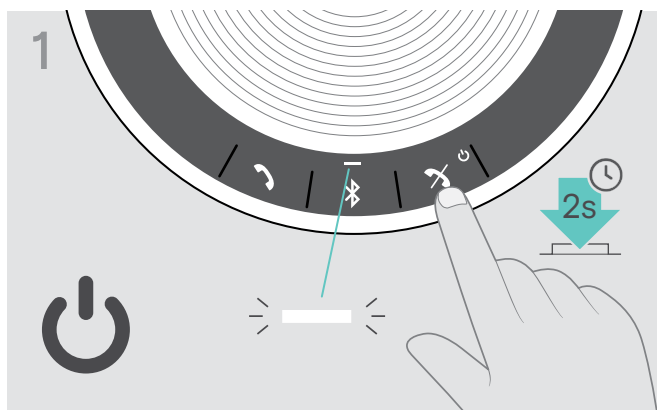


- ▶ Seleccione «EXPAND 40T»* para establecer una conexión Bluetooth con el altavoz portátil.
* Puede cambiar el nombre predeterminado «EXPAND 40T» a través de [EPOS Connect](#).

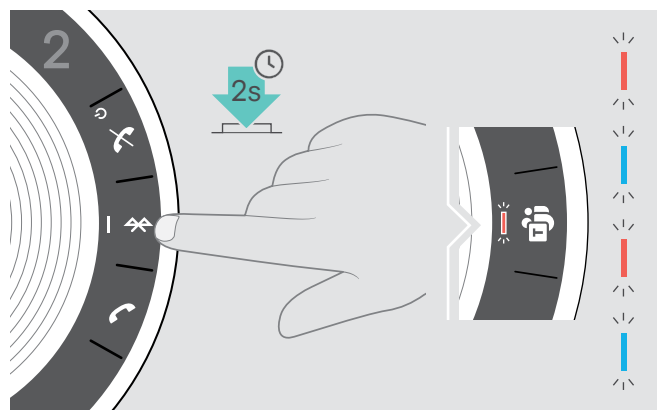


- ▶ Cuando el altavoz se haya emparejado con el dispositivo móvil, el LED se iluminará brevemente en azul y después se pondrá en blanco.

D: Conectar la llave Bluetooth® a un ordenador y emparejar el altavoz portátil



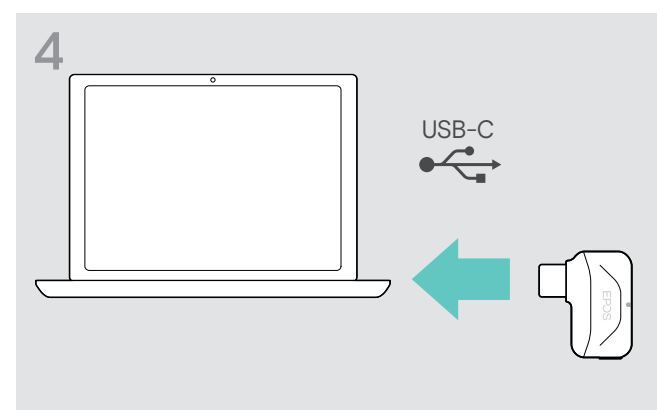
- ▶ Mantenga pulsado el botón encender/apagar para encender el altavoz portátil. El LED se ilumina en blanco.



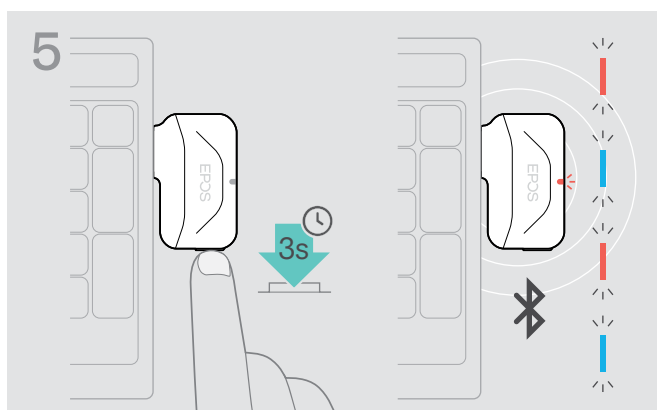
- ▶ Mantenga pulsado el botón Bluetooth hasta que el LED parpadee en azul y rojo. El altavoz portátil está en modo de emparejamiento.



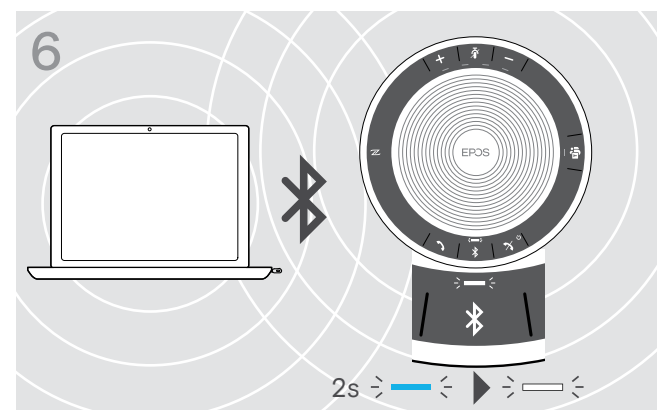
- ▶ Extraiga la llave del almacenamiento.



- ▶ Conecte la llave en el puerto USB de su ordenador.



- ▶ Mantenga pulsado el botón de la llave hasta que el LED parpadee en azul y rojo. La llave está en modo de emparejamiento.



- ▶ Cuando el altavoz se haya emparejado con la llave, el LED se iluminará brevemente en azul y después se pondrá en blanco.

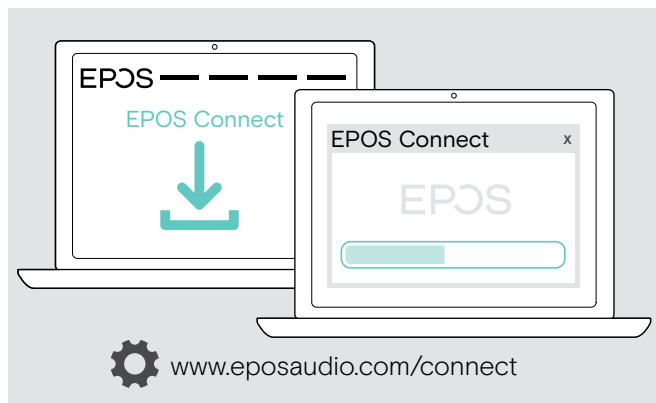
Instalación del software EPOS

El software gratuito EPOS le permite añadir valor a sus productos EPOS. Permite configurar y actualizar fácilmente su altavoz portátil.

Ejemplos de configuraciones y ajustes admitidos en **EPOS Connect**:

- Activar/desactivar Bluetooth,
- Nombre del dispositivo,
- Modo persona/compartido,
- Gestionar la lista de emparejamientos,
- Sonidos y notificaciones, incluyendo el idioma del comando de voz,
- Reinicio de fábrica.

EPOS Connect ofrece configuraciones y ajustes adicionales; consulte las opciones del software.



▷ Descargue el software en www.eposaudio.com/connect.

▷ Instalar el software.

Necesita derechos de administrador en su ordenador; si es necesario, póngase en contacto con su departamento de TI.

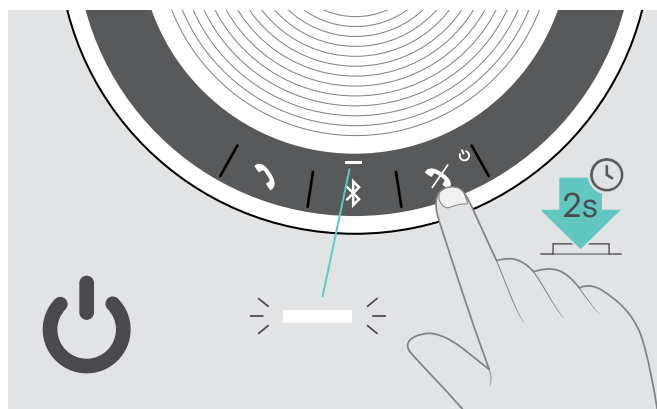
Para realizar llamadas a través de su ordenador.

▷ Instale un softphone (software VoIP), o pida ayuda a su administrador.

Utilización del altavoz portátil

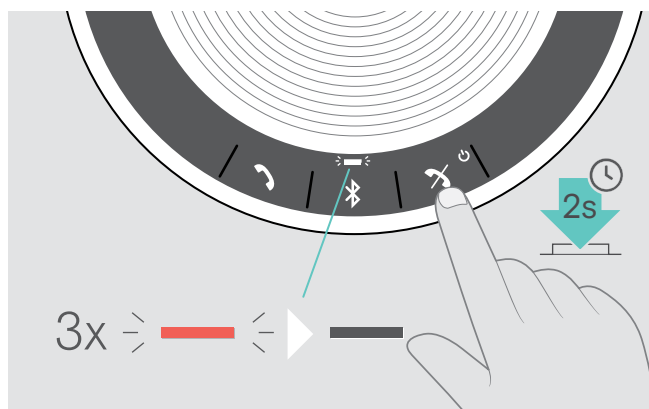
Encender/apagar el altavoz portátil

Encender el altavoz portátil



- ▶ Mantenga pulsado el botón encender/apagar. El LED se ilumina en blanco.

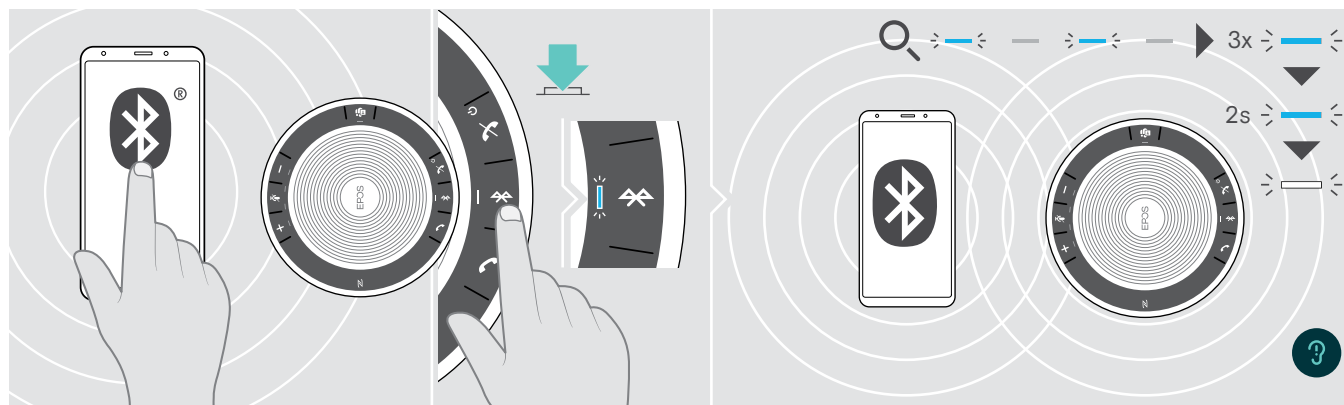
Apagar el altavoz portátil



- ▶ Mantenga pulsado el botón encender/apagar. El LED parpadea tres veces en rojo y se apaga. Todos los ajustes de volumen se guardan automáticamente cuando se apaga el altavoz portátil.

Conectar dispositivos Bluetooth®

El altavoz portátil, por defecto, intentará conectarse con los dos dispositivos Bluetooth conectados más recientemente. Para obtener más información sobre la funcionalidad del modo persona/compartido, consulte la página 22.



- ▶ Active el Bluetooth en el(los) dispositivo(s) emparejado(s).

Si el LED de Bluetooth no parpadea en azul (búsqueda automática tras el encendido):

- ▶ Pulse el botón Bluetooth para conectar manualmente.

El LED parpadea en azul mientras el altavoz portátil intenta conectar al/los dispositivo(s) Bluetooth emparejado(s) previamente.

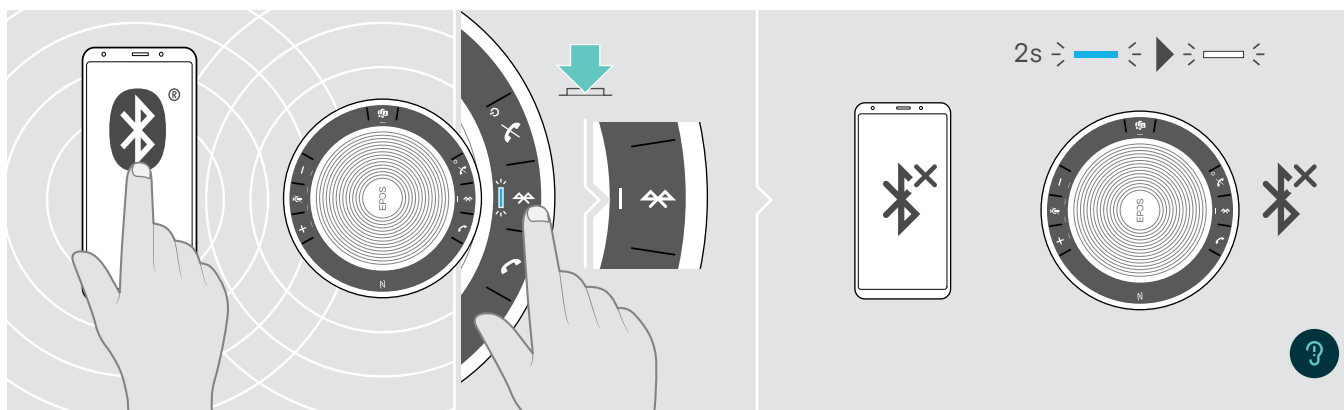
Cuando la conexión se haya establecido correctamente, el LED se iluminará brevemente en azul y después se pondrá en blanco.



Solo pueden conectarse dos del máximo de ocho dispositivos Bluetooth emparejados simultáneamente con altavoz portátil.

El tiempo de búsqueda de dispositivos emparejados se agotará si no se encuentra ningún dispositivo. Tras esto, las conexiones deben establecerse manualmente en el dispositivo Bluetooth emparejado o pulsando el botón Bluetooth en el altavoz portátil.

Desconectar el dispositivo Bluetooth®

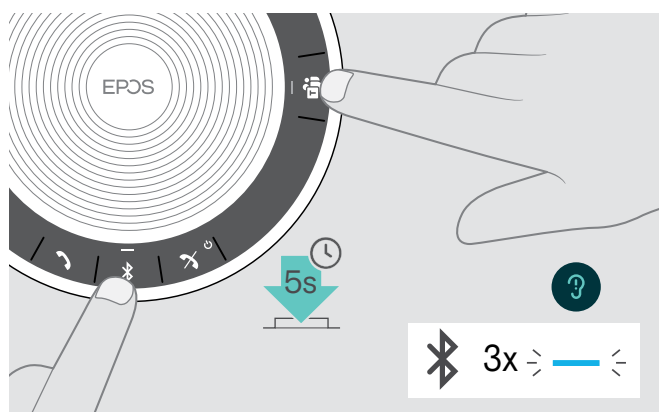


- ▷ Pulse el botón Bluetooth.
El LED se ilumina brevemente en azul y después se pone en blanco.
- Desactive el Bluetooth en el dispositivo conectado.

Para volver a conectar los dispositivos Bluetooth emparejados:

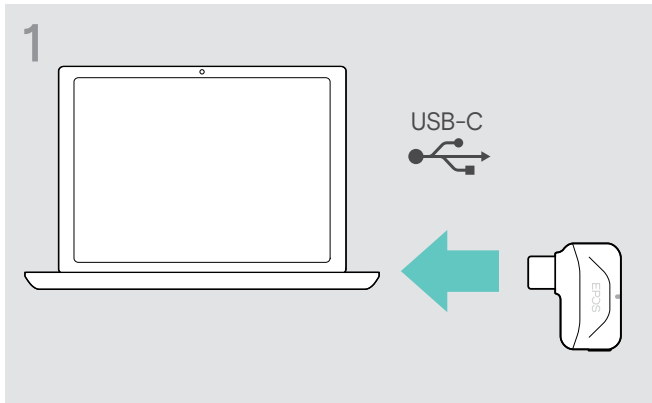
- ▷ Pulse el botón de nuevo.

Borrar la lista de emparejamientos del altavoz portátil

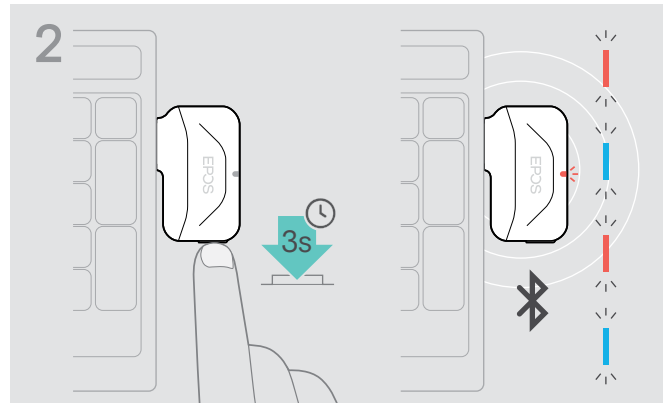


- ▷ Mantenga pulsado los botones de Bluetooth y Microsoft Teams hasta que escuche un comando de voz.
El LED parpadea en azul tres veces para indicar que la lista de emparejamientos se ha borrado.

Borrar la lista de emparejamientos de la llave

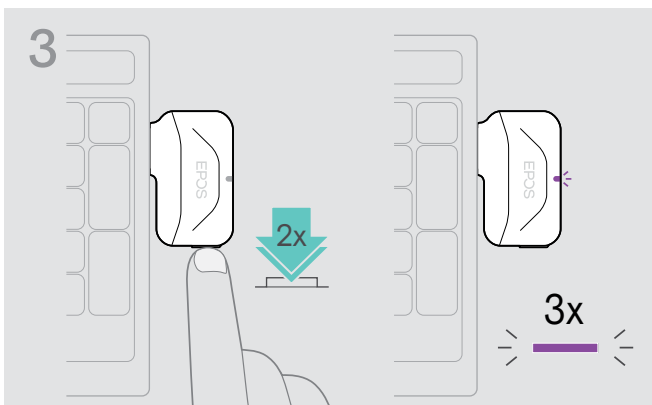


▷ Conecte la llave en el puerto USB de su ordenador.



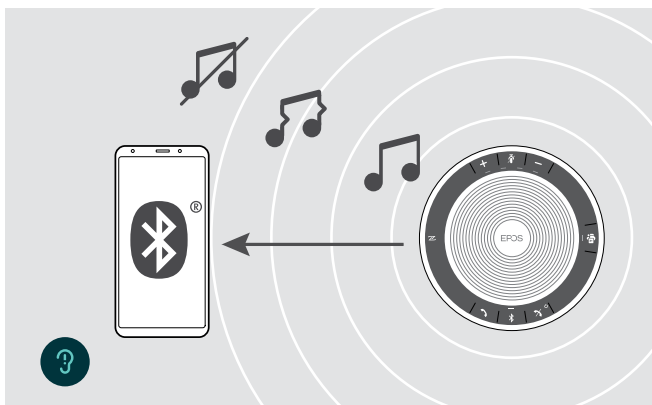
▷ Mantenga pulsado el botón hasta que el LED parpadee en azul y rojo.

▷ Pulse dos veces el botón.
El LED parpadea en púrpura tres veces para indicar que la lista de emparejamientos se ha borrado.
La llave entra automáticamente en modo de emparejamiento.

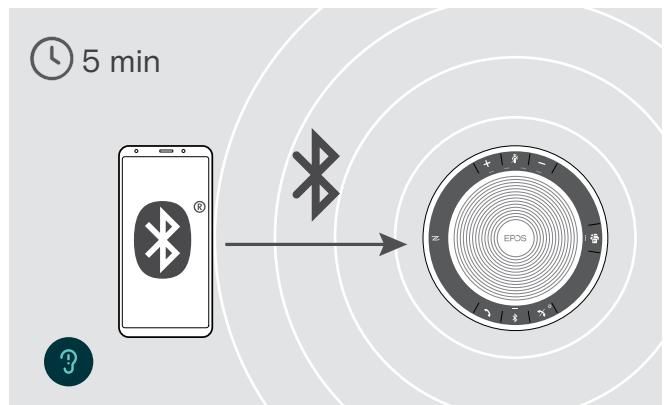


Rango de transmisión del Bluetooth®

Realizar llamadas y reproducir audio es solo posible en el rango de transmisión Bluetooth de los dispositivos. El rango de transmisión depende de las condiciones del entorno como el grosor de la pared, la composición de la pared, etc. Con una línea de visión libre, el rango de transmisión de la mayoría de los teléfonos móviles y dispositivos Bluetooth es de 25 metros.



Si sale del rango de transmisión Bluetooth®, la calidad del audio se deteriora primero, y más tarde los dispositivos conectados se desconectarán.



Si vuelve a entrar en el rango de transmisión Bluetooth **en un breve periodo de tiempo**, el altavoz portátil intentará restablecer la conexión, solo en modo personal.

Si pasa **un periodo de tiempo mayor** fuera del rango de transmisión Bluetooth:

▷ Pulse el botón Bluetooth para conectar manualmente.

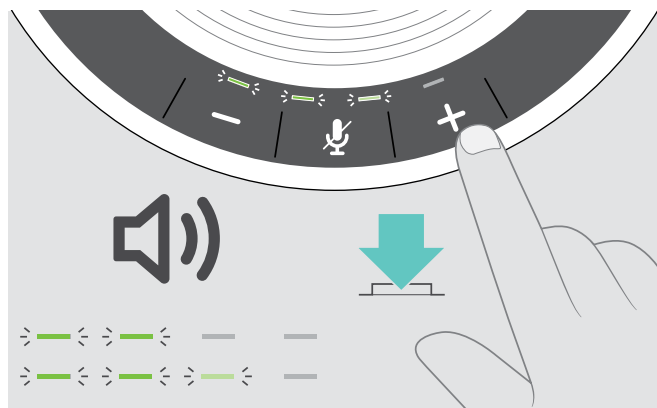
Ajustar el volumen



Puede ajustar tres configuraciones de volumen independientes para el altavoz portátil:

1. Volumen de la llamada: durante una llamada activa
2. Volumen del audio: durante la transmisión de audio
3. Volumen del tono de llamada, tonos y comandos de voz: en el modo inactivo –sin llamada activa ni reproducción de música

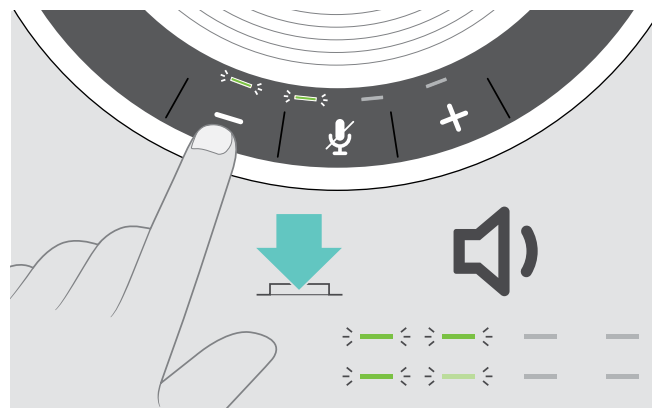
Subir el volumen



▷ Pulse el botón +

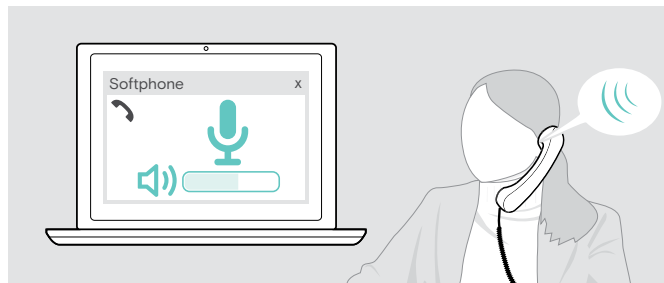
Los LED y el volumen se aumentarán y reducirán en medio paso con cada pulsación del botón.

Bajar el volumen



▷ Pulse el botón -

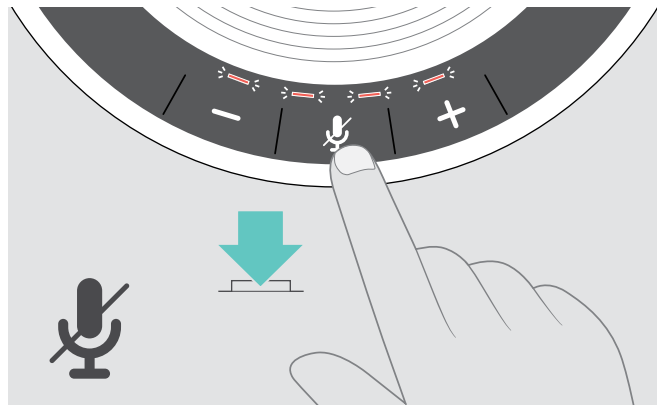
Ajuste del volumen del micrófono del altavoz portátil para softphones



- ▷ Desde el dispositivo conectado, llame a alguien que le ayude a encontrar el ajuste de volumen correcto para su micrófono.
- ▷ Cambie el volumen del micrófono en la aplicación del softphone y/o en la aplicación de audio de su PC.

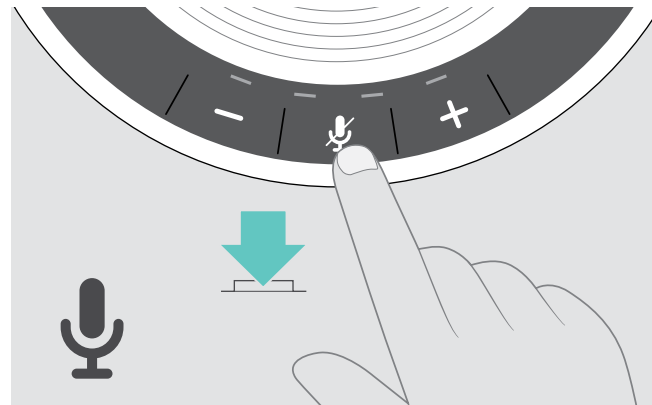
Silenciar el micrófono

Silenciar el micrófono



▷ Pulse el botón Silenciar micrófono.
Las luces LED se iluminan en rojo.

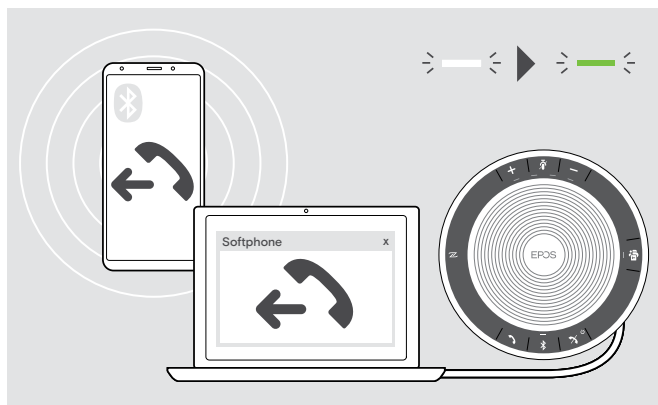
Activar sonido del micrófono



▷ Pulse el botón de nuevo.
El LED se apaga.


Realizar llamadas usando el altavoz portátil

Realizar una llamada



- ▶ Inicie la llamada en su dispositivo conectado. El LED se ilumina en verde.

Si su llamada no se transfiere automáticamente al altavoz portátil:

- ▶ Pulse el botón descolgar del altavoz portátil , o utilice la funcionalidad de transferir llamada en el dispositivo móvil.

Aceptar/rechazar/finalizar una llamada









Cuando reciba una llamada:

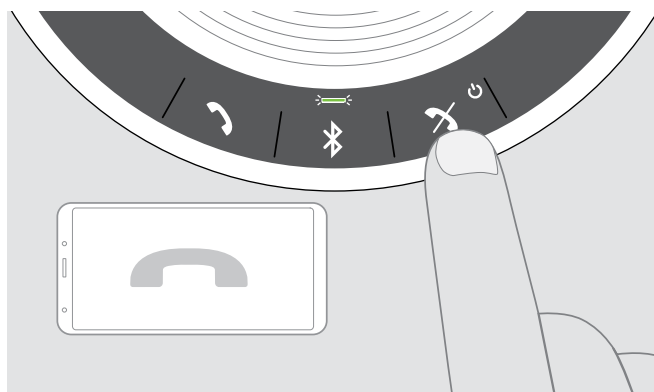
Escuchará un tono de llamada y el LED parpadea en verde.







Aceptar/retener una llamada



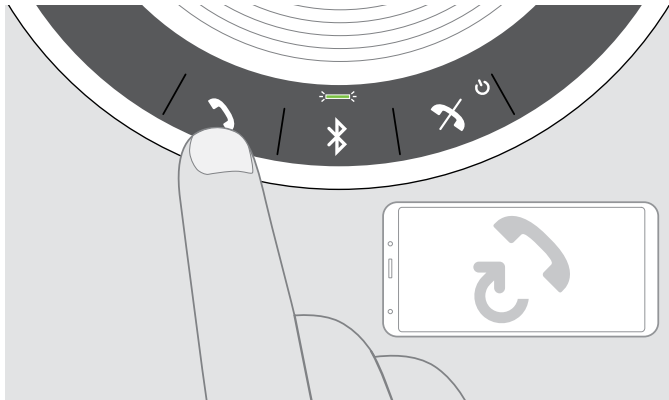
	 Acepta una llamada
LED	
	 Pone la llamada activa en espera (pausa)
LED	







Rechazar/finalizar una llamada



	 Rechaza una llamada
LED	
	 Finaliza una llamada
LED	

Volver a marcar



		Vuelve a marcar el último número
	LED	
		Cancela la remaración
	LED	

Usando el asistente de voz/marcador por voz

El asistente de voz y la marcación por voz solo serán compatibles si el dispositivo está conectado por Bluetooth. La funcionalidad disponible depende del dispositivo conectado. Para Microsoft Cortana: consulte la página 21.



		Activa el asistente por voz / marcación por voz
		Cancela el asistente por voz / marcación por voz
	El último dispositivo Bluetooth conectado se usará para el asistente por voz o marcación por voz.	

Combinar llamadas - Conferencia

Pueden combinarse dos llamadas, una a través de USB y otra a través de Bluetooth, en una conferencia.

Combinar/dejar de combinar llamadas

The diagram illustrates the process of combining and canceling calls on a speakerphone control panel. It features a smartphone labeled 'Llamada activa' and a laptop labeled '2ª llamada en espera'. The control panel includes a call button, a Bluetooth icon, a call combination icon, and a call cancellation icon. A finger is shown pressing the call combination icon.

		2s Combina la llamada activa y la llamada retenida
LED		
		2s Cancela la combinación de llamadas; pone la llamada retenida previamente en espera de nuevo
LED		

Finalizar llamadas combinadas

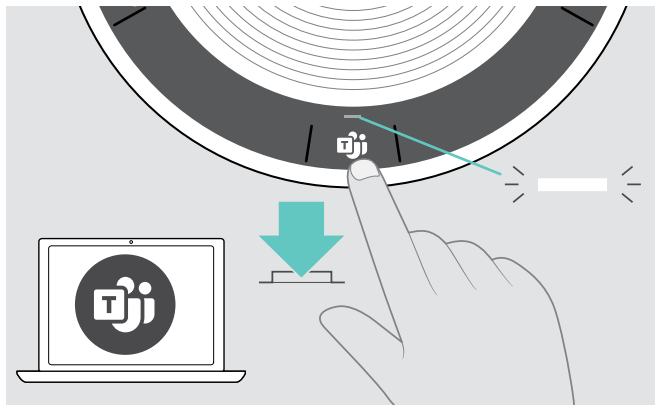
The diagram illustrates the process of terminating combined calls on a speakerphone control panel. It features a smartphone labeled 'Llamada 1' and a laptop labeled 'Llamada combinada 2'. The control panel includes a call button, a Bluetooth icon, a call combination icon, and a call termination icon. A finger is shown pressing the call termination icon.

		Finaliza todas las llamadas
LED		

Uso del altavoz con Microsoft® Teams y Cortana

Una vez se ha establecido correctamente la conexión con su dispositivo Bluetooth o USB, el altavoz intenta conectarse con Microsoft Teams. El LED parpadea en blanco hasta que el altavoz y Microsoft Teams están conectados. Después, el altavoz muestra las notificaciones de Microsoft Teams y Cortana está lista para usarse.

Invocar a Microsoft® Teams y revisar las notificaciones



Si el LED no se ilumina en blanco:

- ▶ Presione el botón de Microsoft Teams. El LED parpadeará en blanco intentando establecer una conexión con Microsoft Teams

⤵ — ⤵ —

Microsoft Teams se abrirá.
El LED se iluminará en blanco.

⤵

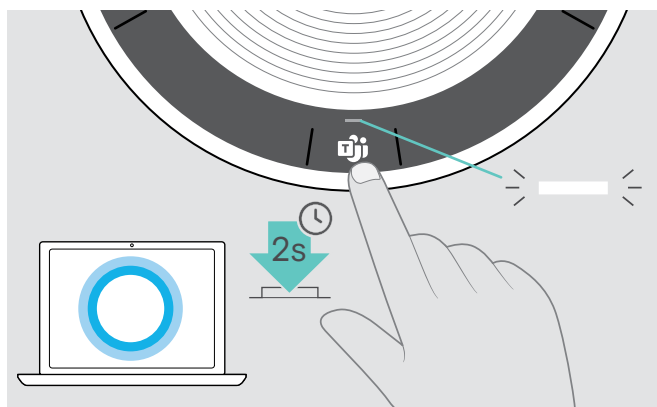
El LED parpadea en blanco para indicar

⤵ — ⤵ — :

- un nuevo mensaje de voz
- una reunión en curso
- una llamada perdida

Activar y usar Microsoft® Cortana

Puede activar y usar Cortana, el asistente digital personal de Microsoft con tecnología de comandos de voz, junto con el altavoz.



- ▶ Presione el botón de Microsoft Teams. El LED parpadeará en blanco mientras se activa Cortana.

⤵ — ⤵ — ⤵ —

El LED se iluminará en blanco.

⤵

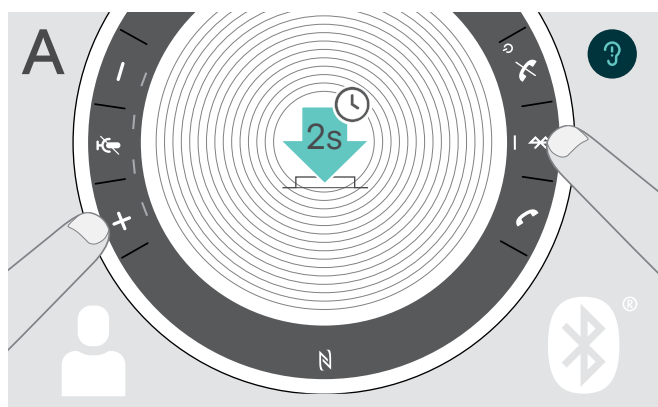
Funciones adicionales

Cambiar entre el modo Bluetooth® personal y compartido

Si el altavoz portátil se utiliza como un **dispositivo personal** intentará conectar automáticamente a los últimos ocho dispositivos emparejados. En esta configuración, debería usarse el **Modo personal** (predeterminado).

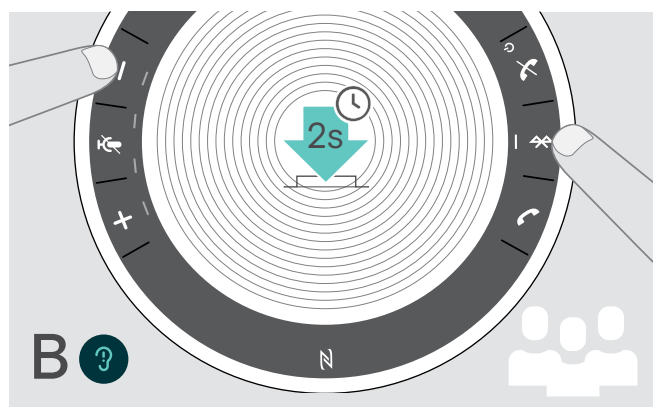
Si el altavoz portátil se utiliza como un **dispositivo compartido**, la conexión automática con dispositivos previamente emparejados puede no ser deseable. En esta configuración, debería usarse el **Modo compartido**. En este modo, el emparejamiento debe realizarse cada vez que se conecte un dispositivo a través de Bluetooth.

Activar el Modo personal



- ▶ Pulse el botón Bluetooth y el botón +.
Se anuncia un comando de voz.

Activar el Modo compartido



- ▶ Pulse el botón Bluetooth y el botón -.
Se anuncia un comando de voz.

Tras cambiar el modo, la lista de emparejamientos se borra y tendrá que emparejar los dispositivos de nuevo (consulte 7).

Activación tras modo en espera

El altavoz portátil entra en modo en espera automáticamente tras algún tiempo sin uso para ahorrar energía; depende del estado de conexión, actividad, etc.



Mientras está en modo en espera, la actividad LED se atenúa y todos los otros LED se apagan.



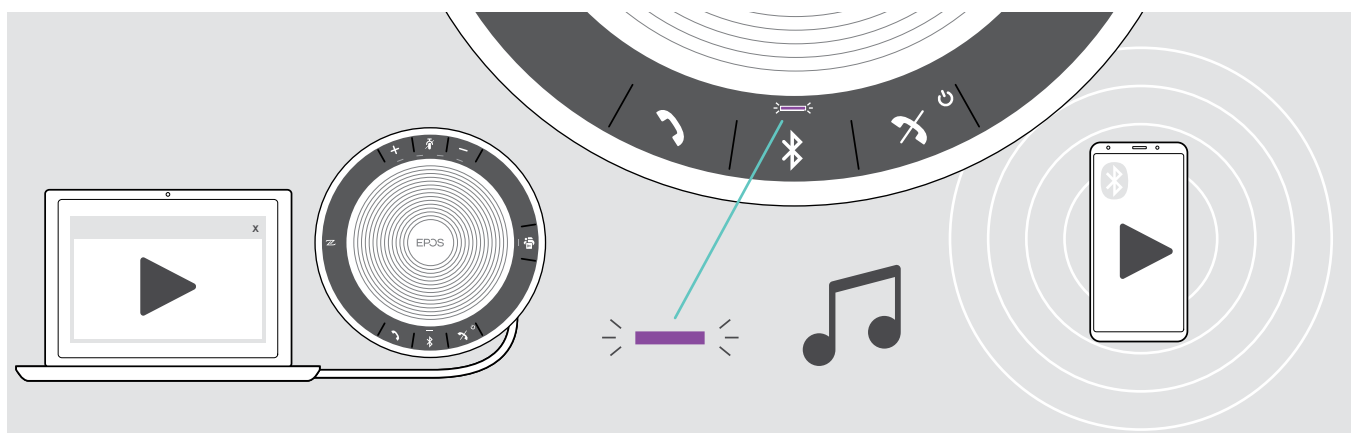
- ▶ Pulse cualquier botón o conecte el USB para finalizar el modo en espera.



Tras un tiempo en modo en espera, el altavoz portátil se apaga si no hay conexiones activas y no está conectado a una fuente de alimentación.

Escuchar música usando el altavoz portátil – Reproducción de audio

Puede escuchar una reproducción de audio a través del dispositivo conectado por USB o Bluetooth.



i Si recibe y acepta una llamada, la reproducción de audio se pausará y se reanudará tras la llamada (si el dispositivo conectado es compatible con esta función).

Recuperar el estado de la batería



▶ Pulse el botón Estado de la batería. Las luces LED se iluminan brevemente.

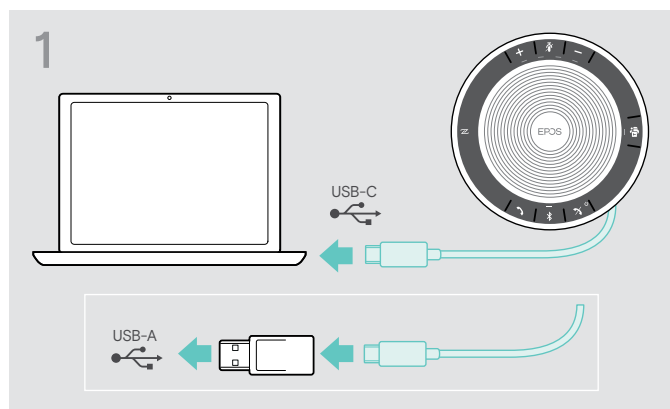
LED	Estado de la batería
	100%
	entre el 75% y el 100%
	75%
	entre el 50% y el 75%
	50%
	entre el 25% y el 50%
	25%
	entre el 10% y el 25%
	batería críticamente baja: El LED parpadea en rojo
	▶ Recargue el altavoz portátil (consulte la página 24).

Cargar el altavoz portátil

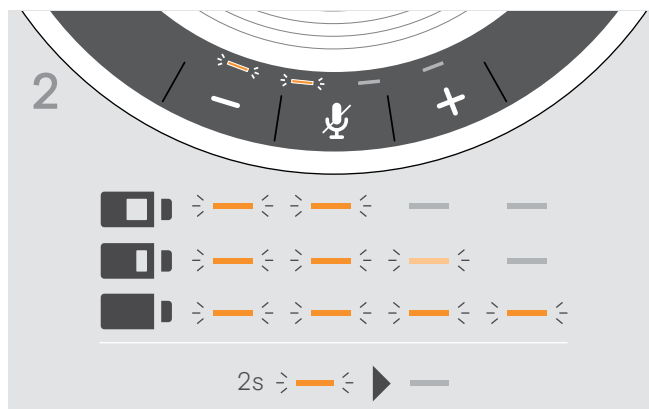
Cuando el nivel de carga de la batería caiga por debajo del 10%, el LED parpadea en rojo. Cuando la batería se haya agotado, el altavoz portátil se apaga automáticamente.

Si no utiliza el altavoz portátil durante periodos prolongados de tiempo, se recomienda cargarlo cada tres meses.

Puede cargar el altavoz portátil independientemente del estado en que se encuentre (encendido o apagado).

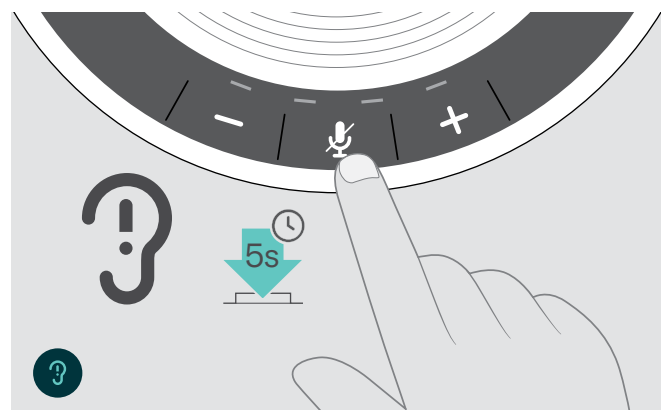


- ▶ Conecte el conector USB a un conector USB-C o USB-A en su ordenador, o a una fuente de alimentación USB. El altavoz portátil se enciende.



- La batería se está cargando. Las luces LED se iluminan brevemente y muestran el nivel de carga de la batería.

Activar/desactivar comandos de voz



En el modo inactivo (sin llamada activa ni reproducción de música):

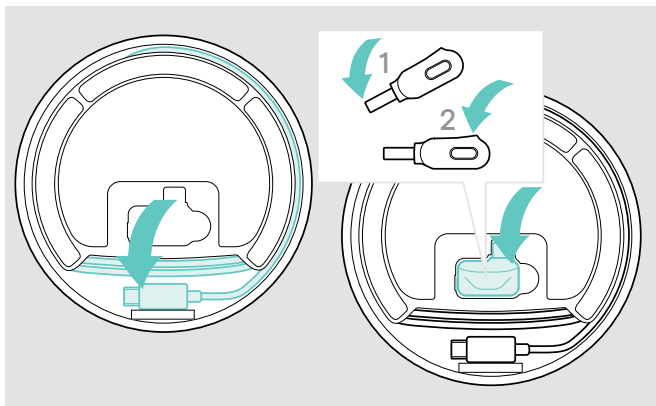
- ▶ Mantenga pulsado el botón Silenciar hasta que el altavoz portátil anuncie un comando de voz para encender o apagar.

Si los comandos de voz están desactivados, escuchará tonos.

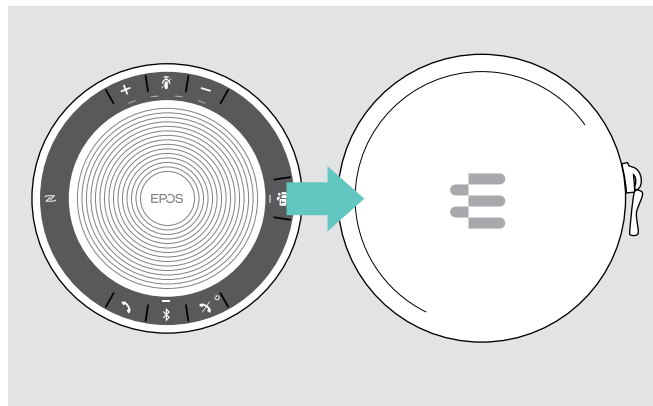
Mantener y actualizar los productos

Almacenar y transportar el altavoz portátil

Guarde el altavoz portátil en un lugar limpio y seco. Cuando no lo esté utilizando, guarde el producto en la bolsa de transporte. Esto ayudará a evitar arañazos y a mantener el producto en buenas condiciones.



- ▷ Enrolle el cable USB.
- ▷ Coloque la llave en la ranura de almacenamiento.



- ▷ Ponga el altavoz portátil en la bolsa de transporte.

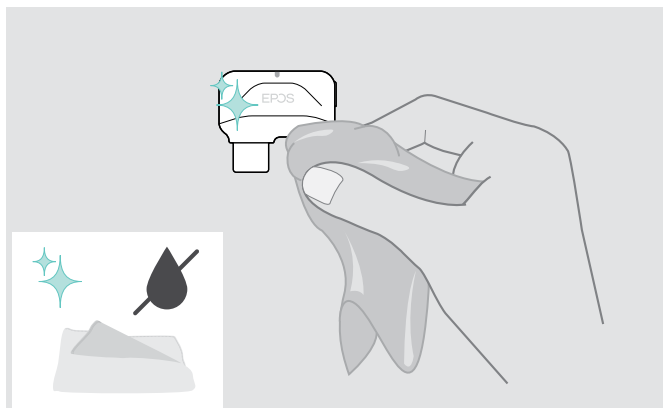
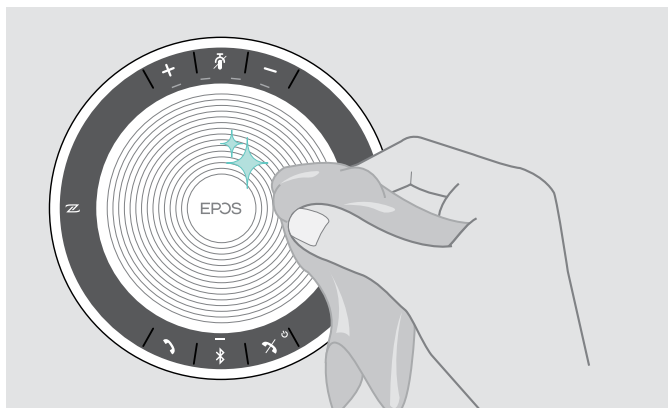
Limpieza del producto

PRECAUCIÓN

Los líquidos pueden dañar los componentes electrónicos del producto.

Si entra líquido en la carcasa del dispositivo, podría producirse un cortocircuito y dañarse los componentes electrónicos.

- ▷ Mantenga el producto alejado de los líquidos.
- ▷ No utilice agentes de limpieza o disolventes.
- ▷ Utilice únicamente un paño seco para limpiar el producto.



Sustituir/extraer la batería recargable del altavoz portátil

PRECAUCIÓN

¡Peligro de daño al producto!

Durante el periodo de garantía, la batería recargable solo deberá ser sustituida por un centro de servicio EPOS autorizado, de lo contrario la garantía se anulará.

- ▶ Póngase en contacto con su centro de servicio EPOS si es necesario sustituir la batería recargable. Para encontrar un socio de servicio EPOS en su país, visite www.eposaudio.com.

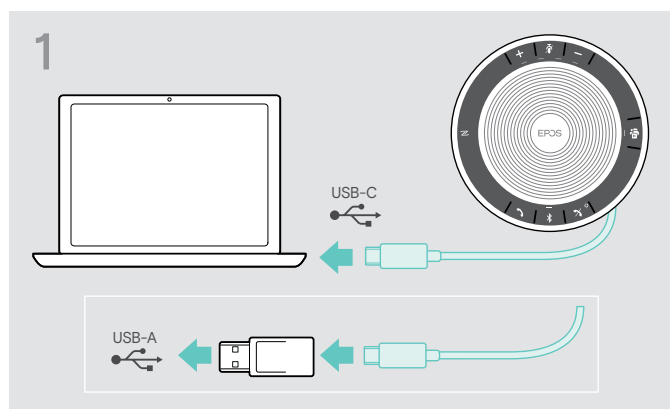
Fuera del periodo de garantía, la batería recargable puede ser sustituida o extraída por cualquier centro de servicio cualificado o un técnico cualificado de su departamento de TI o asistencia. A través del socio de servicio de EPOS podrá encontrar instrucciones sobre cómo sustituir o extraer la batería.

Actualizar el firmware de los productos

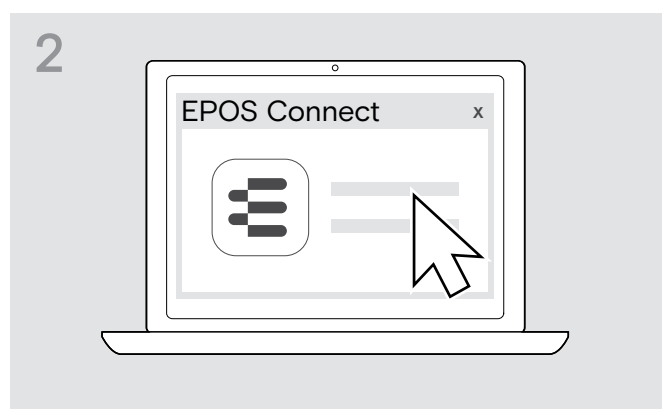
Puede actualizar el firmware de su altavoz portátil y llave usando el software gratuito [EPOS Connect](#).

- ▶ Descargue el software en www.eposaudio.com/connect.
- ▶ Instalar el software.
Para instalar el software, necesitará derechos de administrador sobre su ordenador. Si es necesario, póngase en contacto con su departamento de TI.

Actualizar el firmware del altavoz portátil

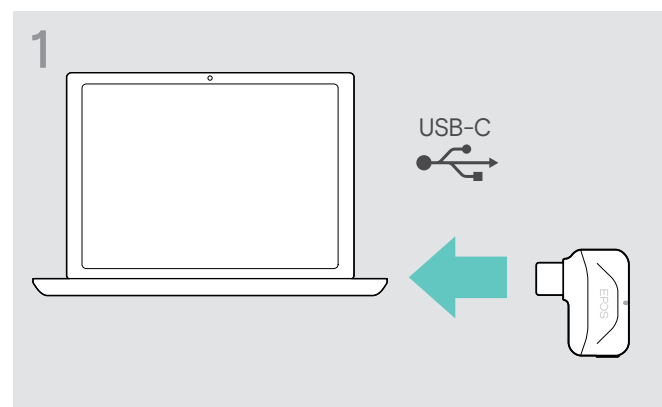


- ▶ Conecte el conector USB directamente a un puerto USB-C o a un puerto USB-A usando el adaptador incluido. El altavoz portátil se enciende automáticamente.

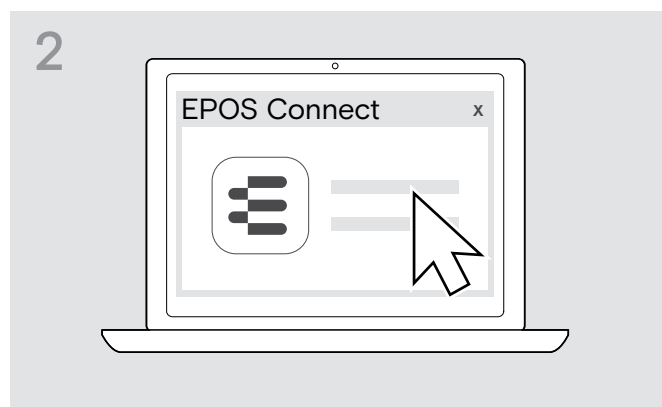


- ▶ Abra [EPOS Connect](#). [EPOS Connect](#) comprueba si el firmware instalado es la versión más reciente disponible en el servidor de EPOS. Si es necesario, actualice a la versión más reciente.

Actualizar el firmware de la llave Bluetooth BTD 800 USB-C



- ▶ Conecte la llave Bluetooth USB en el puerto USB de su ordenador.



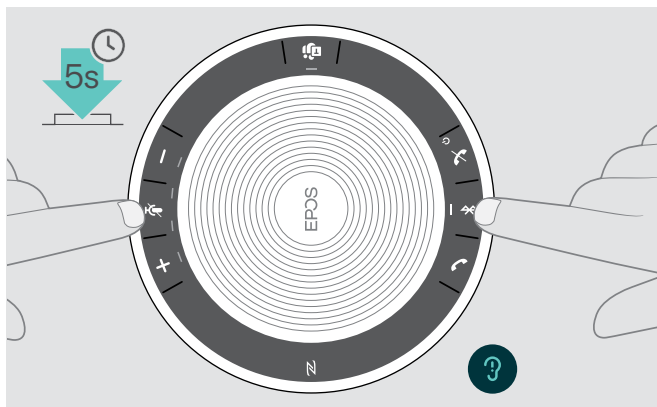
- ▶ Abra [EPOS Connect](#). [EPOS Connect](#) comprueba si el firmware instalado es la versión más reciente disponible en el servidor de EPOS. Si es necesario, actualice a la versión más reciente.

Si surge algún problema...

Problema	Causa posible	Solución	Página
El altavoz portátil no se enciende	La batería está agotada	▷ Cargue la batería.	24
No hay señal de audio	El conector USB no se ha insertado correctamente en el ordenador o adaptador	▷ Conéctelo de nuevo.	6
	El altavoz portátil no está emparejado con el dispositivo móvil o la llave	▷ Compruebe si el altavoz portátil está emparejado. Si es necesario, empareje el altavoz portátil de nuevo.	7
	El volumen ajustado es demasiado bajo	▷ Suba el volumen.	14
	Altavoz portátil apagado	▷ Encienda el altavoz portátil.	12
	Conexión con ordenador: El altavoz portátil no se ha seleccionado como dispositivo de audio	▷ Cambie los ajustes de audio de su ordenador.	-
Mala calidad de audio	Se ha superado el rango de transmisión de Bluetooth	▷ Reduzca la distancia entre el altavoz portátil y el dispositivo Bluetooth conectado.	14
Fallo en la conexión con Microsoft Teams	Microsoft Teams no está instalado en el ordenador conectado o es una versión antigua	▷ Instale Microsoft Teams o actualícese a la última versión.	-
El altavoz portátil no puede emparejarse/conectarse	El emparejamiento no funciona	▷ Compruebe su dispositivo Bluetooth es compatible con el perfil Manos libres o Auricular.	-
	La lista de emparejamientos del altavoz portátil ha sido borrada pero aún está en la lista de dispositivos emparejados del dispositivo Bluetooth	▷ Elimine el altavoz portátil de la lista de dispositivos emparejados en su dispositivo Bluetooth. ▷ Empareje los dispositivos de nuevo.	-
	La distancia es demasiado grande durante el emparejamiento	▷ Reduzca la distancia entre el altavoz portátil y el dispositivo Bluetooth.	-
	El Bluetooth no está activado	▷ Asegúrese de que el Bluetooth está activado en el altavoz portátil y el dispositivo al que se conecta.	-
El LED de actividad está atenuado y todos los otros LED apagados	Altavoz portátil en modo en espera	▷ Pulse cualquier botón o conecte el USB para finalizar el modo en espera.	22
No se anuncia ningún comando de voz (solo tonos)	Los comandos de voz están desactivados	▷ Habilite los comandos de voz.	16
El altavoz portátil no reacciona al pulsar cualquier botón	El altavoz portátil no funciona correctamente	▷ Mantenga pulsado el botón encender/apagar durante 10 segundos para reiniciar el altavoz portátil.	-
		▷ Restaure los ajustes predeterminados de fábrica.	28
No hay conexión de Bluetooth a través de la llave BT-D 800 USB-C	La llave no está insertada correctamente en el ordenador	▷ Inserte la llave de nuevo.	10
	La llave y el altavoz portátil no están conectados	▷ Empareje la llave y su altavoz portátil.	10
El altavoz portátil/llave no acepta nuevos dispositivos (emparejamiento)	La lista de emparejamientos está alterada	▷ Borre la lista del altavoz portátil de dispositivos emparejados previamente.	13
		▷ Borre la lista de la llave de dispositivos emparejados previamente.	14

Si surge algún problema que no esté listado en la tabla anterior, o si no puede resolver el problema con las soluciones propuestas, póngase en contacto con su socio EPOS local para obtener ayuda. Para encontrar un socio de EPOS en su país, visite www.eposaudio.com.

Restaurar los ajustes predeterminados de fábrica del altavoz portátil



- ▶ Mantenga pulsado el botón de silencio y el botón de Bluetooth hasta que el dispositivo se reinicie. Se borrarán todos los ajustes y la lista de emparejamientos.

Especificaciones

Altavoz portátil EXPAND 40T

Dimensiones (Ø x Al)	120 x 37 mm / 4,72 x 1,47 pulg.
Peso	aprox. 314 g / 11,08 oz
Tiempo de conversación	hasta 18 horas
Tiempo de carga	aprox. 3 h 20 minutos
Tensión máxima de carga	5 V / corriente máx. 500 mA (ordenador) / 1300 mA (cargador rápido)
Batería recargable (integrada)	Polímero de litio; 3,7 V / 1110 mAh
Tipo de altavoz	dinámico, imán de neodimio
Respuesta de frecuencia del altavoz	Modo de comunicación (USB / Bluetooth) 150 – 7.500 Hz Modo de música (USB / Bluetooth) 100 – 20.000 Hz
Tipo de micrófono	MEMS Digital
Respuesta de frecuencia del micrófono	150 – 7.500 Hz (USB / Bluetooth)
Conector	USB-C

Llave Bluetooth® BTD 800 USB-C

Dimensiones (An x Al x D)	27,5 x 23,5 x 7,5 mm / 1,05 x 0,93 x 0,30 in
Peso	2,8 g / 0,1 oz / 0,006 lbs

Bluetooth®

Bluetooth	Altavoz portátil: versión 5.0/ clase 1 Llave: versión 4.2/ clase 1
Alcance	hasta 25 metros (depende del dispositivo)
Frecuencia de transmisión	2402 – 2480 MHz
Perfiles	<ul style="list-style-type: none"> • HSP Perfil Auricular (versión 1.2) • HFP Perfil Manos libres (versión 1.7) • A2DP Perfil Distribución avanzada de audio (versión 1.3) • AVRCP Perfil de Control remoto de audio/vídeo (versión 1.6) • DI Perfil ID del dispositivo (versión 1.3)
Potencia de salida	Altavoz portátil: máx. 10,6 dBm Llave: máx. 11 dBm
Sensibilidad típica	-89 dBm

Altavoz portátil | BTD 800 USB-C

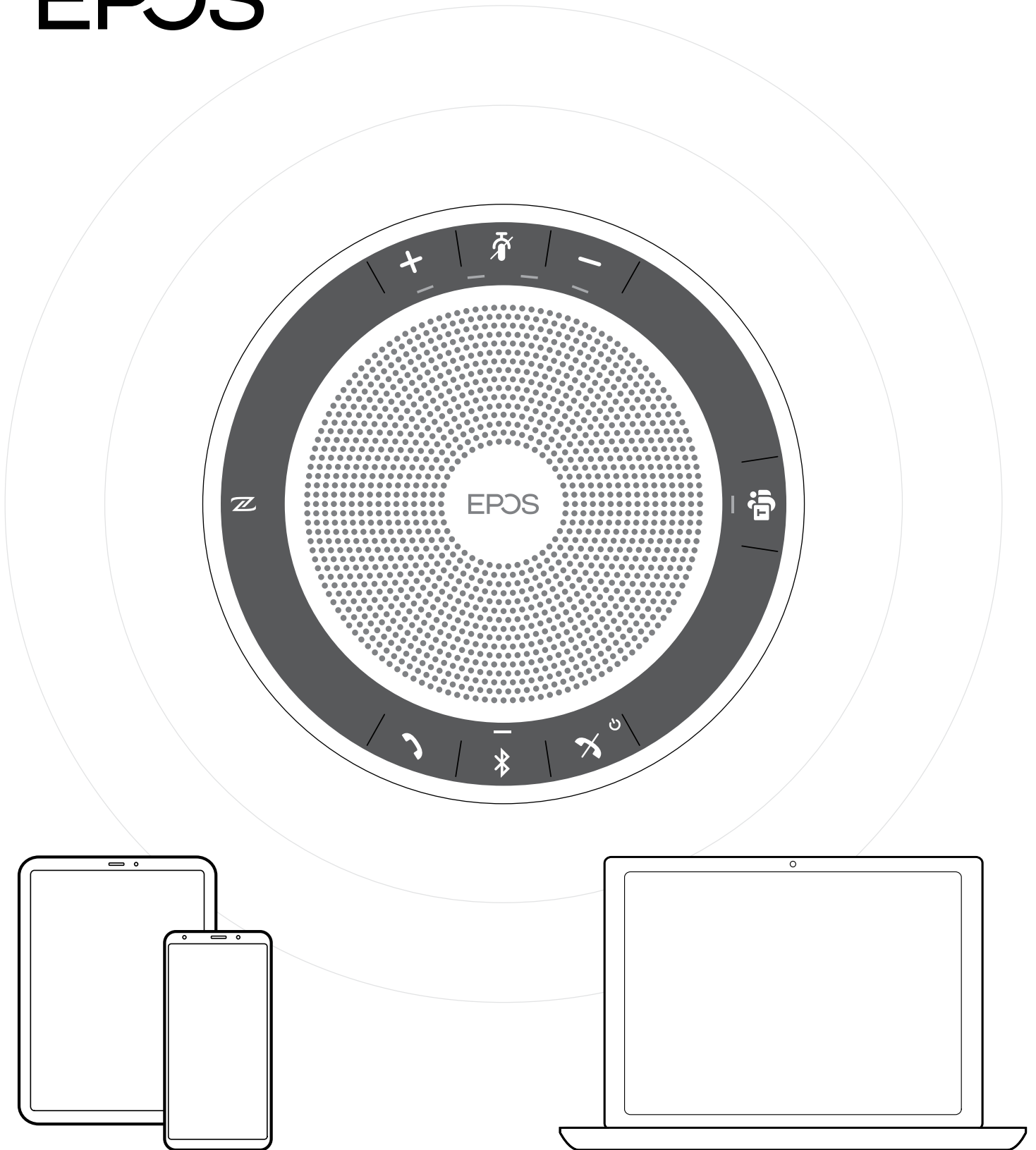
Rango de temperatura	funcionamiento: +10 °C hasta +40 °C / +50 °F hasta +104 °F almacenamiento: -20 °C hasta +60 °C / -4 °F hasta +140 °F
Humedad relativa	funcionamiento: 20% hasta 85% almacenamiento: 10% hasta 95%

Marcas comerciales

La palabra y los logotipos Bluetooth® son marcas registradas propiedad de Bluetooth SIG Inc., y cualquier uso de dichas marcas por DSEA A/S es bajo licencia.

La N-Mark es una marca comercial o una marca registrada de NFC Forum, Inc. en Estados Unidos y otros países. USB Type-C® y USB-C® son marcas comerciales de USB Implementers Forum.

EPOS



DSEA A/S

Kongebakken 9, DK-2765 Smørum, Denmark

www.eposaudio.com

Publ. 09/21, A01